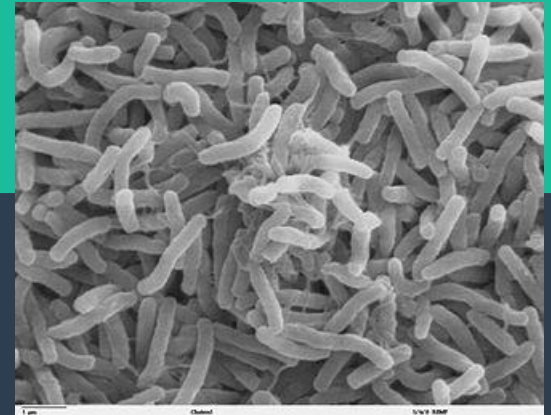


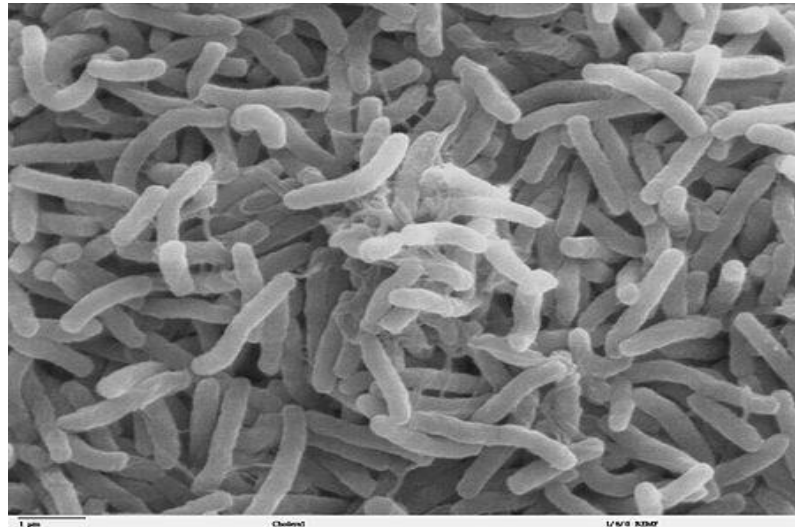
ΧΟΛΕΡΑ

Βακτήριο *Vibrio cholerae*



Ορισμός

Η χολέρα προκαλείται από το βακτήριο *Vibrio cholerae* (Δονάκιο της χολέρας) και είναι οξεία λοίμωξη η οποία περιλαμβάνει ολόκληρο το λεπτό έντερο, χαρακτηριζόμενη από ακατάσχετη, υδαρή, εκκριτική διάρροια.



Περίπου 1 στα 10 άτομα που νοσούν από χολέρα θα αναπτύξουν σοβαρά συμπτώματα. Σε όσους εμφανίζουν αυτά τα συμπτώματα, ο θάνατος μπορεί να συμβεί μέσα σε λίγες ώρες, εάν δεν λάβουν αποτελεσματική θεραπεία. Το *Vibrio cholerae* διαρκεί από 12 ώρες έως πέντε ημέρες για να επωαστεί στο σώμα πριν προκαλέσει συμπτώματα. Τις περισσότερες φορές, τα συμπτώματα εμφανίζονται μέσα σε δύο έως τρεις ημέρες από την έκθεση στα βακτήρια.

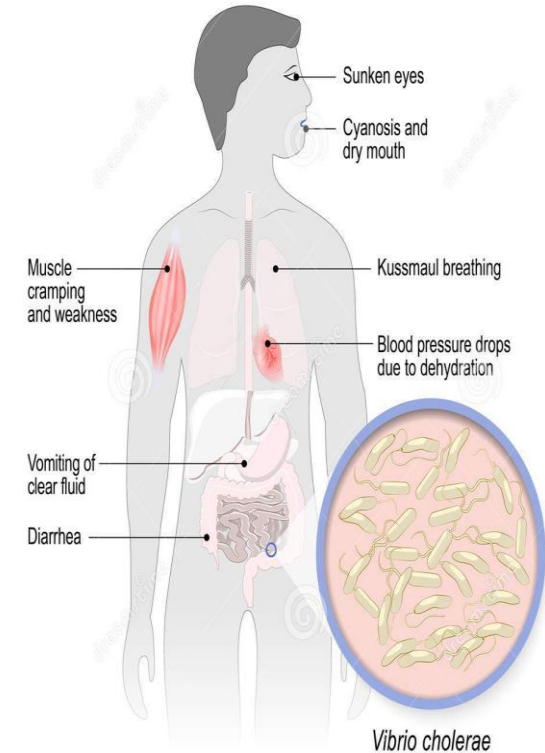


CHOLERA

signs and symptoms

Τα συμπτώματα της λοίμωξης από χολέρα περιλαμβάνουν:

- Διάρροια, ναυτία και έμετος
 - Υπνηλία ή λήθαργος
 - Αφυδάτωση
 - Κράμπες στους μύες
 - Ταχύς παλμός
- Ανισορροπία ηλεκτρολυτών
 - Υπερβολική δίψα και χαμηλή παραγωγή ούρων
- Ξηρό δέρμα, ξηρή βλεννογόνο μεμβράνη (όπως στο εσωτερικό της μύτης ή στα βλέφαρα) και ξηροστομία.



Η χολέρα οφείλεται στην κατανάλωση νερού, γάλακτος ή τροφών που έχουν μολυνθεί εξαιτίας των ανθυγιεινών τρόπων λειτουργίας των συστημάτων ύδρευσης και αποχέτευσης.



ΦΟΡΕΙΣ ΜΕΤΑΔΟΣΗΣ

- Επιφανειακά ή στάσιμα νερά (κατανάλωση ή χρήση για πλύσιμο, πότισμα).
- Ωμά θαλασσινά, οστρακόδερμα (πολλά μαλάκια τρέφονται με παθογόνους οργανισμούς



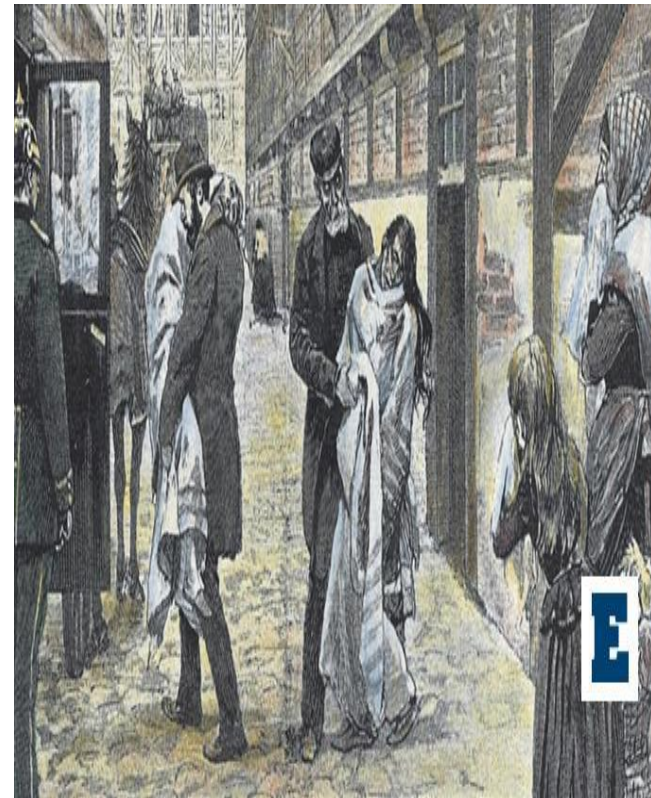
ΠΡΟΛΗΨΗ ΚΑΙ ΘΕΡΑΠΕΙΑ

- Οι μέθοδοι πρόληψης κατά της χολέρας περιλαμβάνουν βελτιωμένη υγιεινή και πρόσβαση σε καθαρό νερό.
- Εμβόλια της χολέρας που χορηγούνται από το στόμα παρέχουν ικανοποιητική προστασία για περίπου έξι μήνες.
 - Έχουν το πρόσθετο όφελος της προστασίας από έναν άλλο τύπο διάρροιας που προκαλείται από το E. Coli.
 - Η κύρια θεραπεία είναι η στοματική θεραπεία ενυδάτωσης - η αντικατάσταση υγρών με ελαφρώς γλυκά και αλμυρά διαλύματα.
 - Προτιμώνται διαλύματα με βάση το ρύζι.
 - Συμπληρώματα ψευδαργύρου είναι χρήσιμα σε παιδιά.
- Σε σοβαρές περιπτώσεις μπορεί να απαιτούνται ενδοφλέβια υγρά (όπως το διάλυμα γαλακτικού του Ρίνγκερ) και τα αντιβιοτικά μπορεί να είναι ευεργετικά.



ΙΣΤΟΡΙΚΗ ΑΝΑΔΡΟΜΗ

- Η 1η πανδημία χολέρας συνέβη στην περιοχή της Βεγγάλης της Ινδίας, 1817 - 1824.
- Η 2η πανδημία διήρκεσε από το 1826 - 1837 και επηρέασε ιδιαίτερα τη Βόρεια Αμερική και την Ευρώπη.
- Η 3η πανδημία διήρκεσε από το 1846 - 1860, επεκτάθηκε στη Βόρεια Αφρική και έφτασε στη Νότια Αμερική.
- Η 4η πανδημία διήρκεσε από το 1863 - 1875 και εξαπλώθηκε από την Ινδία στη Νάπολη και στην Ισπανία.
- Η 5η πανδημία ήταν από το 1881-1896 και ξεκίνησε στην Ινδία και εξαπλώθηκε στην Ευρώπη, την Ασία και τη Νότια Αμερική.
- Η 6η πανδημία διήρκεσε από το 1899 - 1923.
- Η 7η πανδημία ξεκίνησε το 1961 στην Ινδονησία και χαρακτηρίζεται από την εμφάνιση ενός νέου στελέχους, με το παρατσούκλι E1 Tor, το οποίο εξακολουθεί να υφίσταται στις αναπτυσσόμενες χώρες.



Σήμερα, αν και η νόσος έχει εξαφανιστεί από τον ανεπτυγμένο κόσμο, συνεχίζει να μαστίζει και να προσβάλλει εκατομμύρια ανθρώπους σε υπανάπτυκτες χώρες, ιδιαίτερα της Αφρικής, της Νότιας Ασίας και της Λατινικής Αμερικής προκαλώντας κάθε χρόνο 100 – 130.000 θανάτους παγκοσμίως.



ΠΗΓΕΣ:

• https://el.wikipedia.org/wiki/%CE%A7%CE%BF%CE%BB%CE%AD%CF%81%CE%B1#%CE%99%CF%83%CF%84%CE%BF%CF%81%CE%AF%CE%B1_%CF%84%CF%89%CE%BD_%CE%B5%CF%80%CE%B9%CE%B4%CE%B7%CE%BC%CE%B9%CF%8E%CE%BD

• <https://www.iatronet.gr/iatriko-lexiko/xolera.html>

• <https://www.testpan.com/xolera/>